

Univerzita Karlova v Praze - 1. lékařská fakulta – Psychiatrická klinika



OBEČNÁ PSYCHIATRIE

Psychiatrická klinika 1. LF UK

Martina Zvěřová

Psychopatologie

psychopatologie – nauka popisující symptomatiku duševních poruch:

- **obecná psychopatologie** - zabývá se poruchami základních psychických funkcí
- **speciální psychopatologie** - zabývá se klinickým obrazem, diagnostikou a terapií jednotlivých psychických poruch

psychopatologie: - interdisciplinární pojetí – psychiatrie, psychologie, neuroanatomie, neurofyziologie, neurochemie, genetika aj.

ZÁKLADNÍ PSYCHICKÉ FUNKCE

vědomí

vnímání

myšlení

paměť

emoce

inteligence

jednání

osobnost

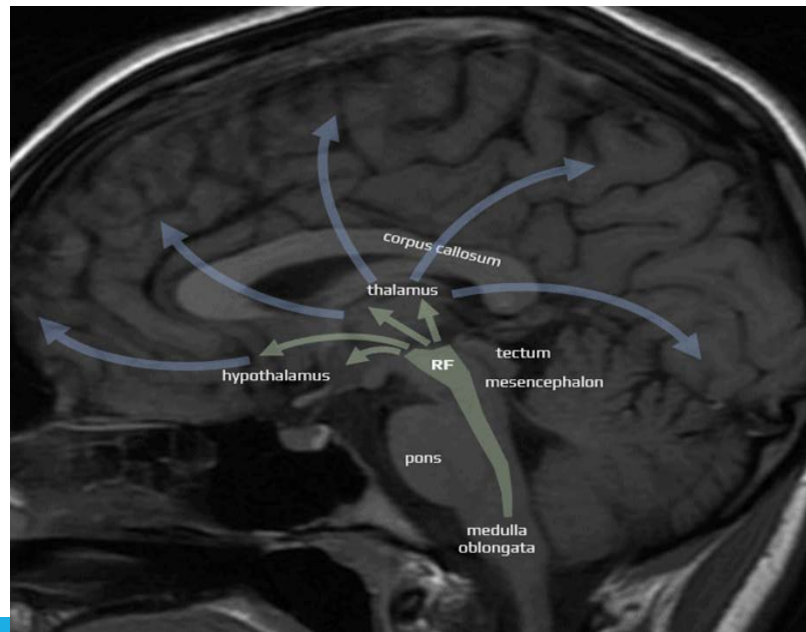
Obecné aspekty

- pro správné fungování jedné psychické funkce nezbytná účast ostatních psychických dějů
- paralela mezi poruchou jednotlivých psychických funkcí a poruchou jednotlivých tělesných orgánů v somatické medicíně
- nelze oddělovat příznaky psychické od tělesných
- společné etiopatogenetické mechanismy somatických a duševních nemocí (člověk - biopsychosociální jednotka)

Vědomí a jeho poruchy

vědomí - stav bdělosti – člověk si uvědomuje sám sebe, své okolí i své psychické pochody, schopen přijímat a zpracovávat podněty, jednat podle své vůle a reagovat adekvátně na vnitřní i vnější podněty

- na udržení vědomí spolupracuje více oblastí mozku – **retikulární formace mozkového kmene, thalamická jádra, asociační kortex, limbický systém a další**



Vědomí: vědomé a nevědomé

kontinuum:

plně vědomé psychické činnosti → částečně uvědomované →
plně neuvědomované

- nevědomé psychické pochody - vliv na naše prožívání a chování:
 - mohou se projevit jako automatismy (řízení auta), ve snech nebo chybných výkonech (přeřeknutí)

Vědomí a jeho poruchy

- **vědomí** – v psychiatrii - dvojí význam:
 1. stav bdělosti, pozornosti (vigilita, arousal)
 2. uvědomování si sebe sama a svého okolí

hypnóza – uměle navozená změna vědomí

Vědomí a jeho poruchy

- **hodnocení stavu vědomí** - nejčastěji pomocí orientovanosti: osobou, místem, časem, situací, vlastním tělesným schématem
- **poruchy vědomí:**
 - a) kvantitativní:
 - krátkodobé
 - dlouhodobé
 - b) kvalitativní

Poruchy vědomí

a) kvantitativní = poruchy vigility:

- **synkopa** – krátkodobé bezvědomí
náhle vzniklá, příčina - nedokrvení mozku, únava,
vyčerpání, psychogenní důvody)
- **somnolence** - zachovaná orientace, myšlení pomalé
- **sopor** - dojem spícího, reaguje na silné podněty
- **kóma** – vyhasínají
zornicové a korneální
reflexy, ohrožení života



Hodnocení:

Glasgowská škála: otevření očí, slovní kontakt, motorická odpověď

Poruchy vědomí

b) kvalitativní = poruchy lucidity (jasnosti) vědomí

- porušeno vnímání, myšlení, afektivita, paměť a z toho vyplývající poruchy jednání, *projevuje se stavem dezorientace různého stupně*:

1) obluzené vědomí – delirium a stav zmatenosti (amence) – v současnosti se obojí shrnuje pod pojmem delirium

2) mráкотné stavy (obnubilace)

poruchy idiognoze: vlastní zážitky připadají jako cizí (depersonalizace - připadá si odcizený, robotizovaný, jako by na sebe pohlížel zpovzdálí), zdá se cizí okolí (derealizace - okolí se jeví neskutečné, vzdálené)

- *uvědomuje si, že jde o vlastní prožitek*

výskyt: u psychických poruch, deprivací, jako hypnagogní či vigilagogní fenomén

1) obluzené vědomí – delirium

- akutní stav, nemocného výrazně ohrožuje na životě
- jednoznačně zhoršuje prognózu pooperačních stavů i jiných akutních onemocnění

syndrom charakterizovaný:

- náhlý vznik (ve večerních hodinách), bouřlivý, krátký průběh, následná amnézie, typický proměnlivý charakter v čase
- dezorientace, bezradnost, neklid, úzkost, nesoustředivost, zvýšená sugestibilita, prchavé bludy, narušena soudnost (nerozezná skutečnost od snových představ, které přecházejí v iluze a halucinace), porucha cyklu spánek /bdění
- většinou přechodný a plně reverzibilní stav

Etymologie

- latinské slovo **dēlīrium** = „šílenství“
- termín odvozen od slovesa dēlīrāre = „vybočovat z brázdy“
- slovo līra znamenalo „brázdu“, a kdo byl tak nešikovný, že na svém poli neoral rovně, byl zkrátka „potrhlý“

Bartoněk A., Graeco-Latina Brunensia 21 / 2016 / 1

Vznik deliria:

- ✓ v důsledku organické příčiny
- ✓ abstinenční syndrom
- ✓ psychogenní deliria



2) mráкотné stavy (obnubilace)

- z jasného vědomí, náhlá ztráta a náhlý návrat vědomí, amnézie

- **stuporózní forma** - nemocný se nepohybuje, zrak upřen do neurčita, chybí mimika; nereaguje, nejí, inkontinence
- **deliriózní forma** - stálý pohyb, hlučný, zvýšená mimika i motorika; silná úzkost, bludné představy, útočnost; objevuje se v patické opilosti, amok (tropy)
- **automatická (vigilambulantní) forma** - nenápadný, na první pohled je *jakoby při vědomí*, ovšem koná činy v rozporu se zdravou osobností; nemluví, ale odpovídá; přítomny *fugy*; nemocný nečekaně odcestuje → na cestě o sebe pečuje
- **Ganserův syndrom** - charakterizovaný nesprávnými, ale přiléhavými odpověďmi a nepřiléhavým chováním, napodobuje demenci. Reakce na obtížné situace - vězeňská vazba, při organických onemocněních mozku. Může mít účelový charakter, nevědomý, nejde o simulaci. Př. barva trávy - „bílá“, udává zcela nesmyslné výsledky triviálních početních úkonů apod.

Vnímání a jeho poruchy

vnímání (percepce):

- subjektivně zkreslený obraz reality zprostředkovaný našimi smysly
- proces organizace a interpretace sensorických dat na základě jejich kombinací s výsledky předchozích zkušeností

-
- **Vnímání času** • Při vnímání času se mnohdy skutečný čas liší od času vnímaného – při nemoci, při bolesti • vnímáme zrakem (hodiny) a vnitřními pocity (určitá doba od jídla) • Čím je člověk starší, tím se zdají dny a týdny kratší
 - **Vnímání prostoru** • tvar, velikost mají jednotlivé věci, jak jsou od sebe vzdálené



STAV VNÍMÁNÍ OVLIVNĚN:

stavem smyslů

stavem
analyzátorů –
mozkových center

paměť a
schopností
lokalizovat vjem do
času a prostoru

emočním
vyladěním

osobností –
konstitučním
typem

stupněm bdělosti

VNÍMÁNÍ A JEHO PORUCHY

příčiny poruch vnímání:

1. postižení smyslových orgánů

2. postižení dostředivých nervových drah

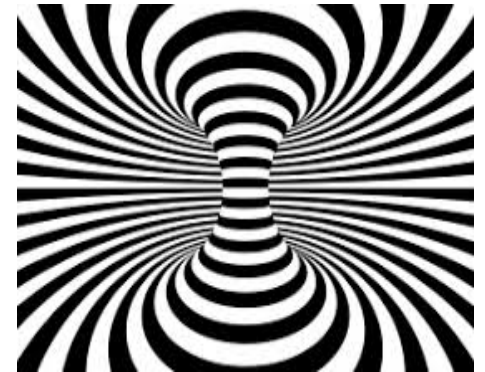
3. postižení primární senzorické kůry

4. postižení na úrovni zpracování asociační kůrou

Vnímání a jeho poruchy

Nepatologické:

- **smyslové klamy** – nejsou patologické
- **Purkyňovy paobrazy** - následné barevné kontrasty (doznívání stimulace zrakového analyzátoru): po expozici zelené vidíme na bílém podkladě doplňkovou červenou, jde o doznívání stimulace zrakového analyzátoru
- **eidetismus** - schopnost věrně reprodukovat viděnou nebo slyšenou skutečnost (děti, umělci)



Vnímání a jeho poruchy

- **pareidolie** - fantazijní dotváření reálných neurčitých tvarů do smysluplných obrazů



- **synestézie** – spojování a zaměňování vjemů z různých čidel (barevné slyšení – slyšení určitého tonu vyvolá pocit určité barvy) , intoxikace halucinogeny
- **živá představa** – jedinec pomocí fantazie na chvíli vyvolá živé představy, které není schopen po krátkou dobu rozlišit od reality -u disponovaných lidí, po intoxikacích, po únavě

Vnímání a jeho poruchy

patologické poruchy vnímání: iluze a halucinace

Iluze

- zkreslené vjemy vyvolané reálným podnětem
- při duševních poruchách (např. *schizofrenie, intoxikační psychózy, deliria*), při únavě, snížené pozornosti, emočním napětí, zhoršených podmínkách vnímání

1) podle kritičnosti

- pravé: člověk je přesvědčen o jejich reálnosti
- nepravé - pseudoiluze: člověk si je vědom nereálnosti (za šera keř x člověk, při vyšším emočním vypětí)

2) podle jednotlivých smyslů

Poruchy vnímání

misinterpretace - Capgrassův syndrom, iluze dvojníka

– pacient je přesvědčený o tom, že osoba, kterou dobře zná, je někdo jiný, je to dvojník známé osoby
může se týkat i věcí
u demencí



Vnímání a jeho poruchy

patologické poruchy vnímání:

halucinace

- vždy svědčí o poruše duševního stavu
- šalebný vjem, o jehož reálnosti nemocný **nevývratně přesvědčen**
- vzniká bez zjevného podnětu
- u intoxikací a psychóz



Dělení halucinací

1) Podle kritičnosti

- pravé
- nepravé – pseudohalucinace:
 - Lhermitteovy pedunkulární pseudohalucinace - při lézi pedunculus cerebri, vidiny pohybujících se barevných zvířat a lidí, jako by byl v kině
 - Pickovy pontinní vize - bortí se stěny, křiví linie předmětů, vzájemně prostupují lidi a předměty, při org. postižení pontu
 - hypnagogní a vigilagogní (hypnopompní) pseudohalucinace - při usínání a probouzení, kdy není vědomí zcela lucidní, fyziologické



Dělení halucinací

2) Podle složitosti

☐ elementární (jednotlivé smyslové podněty):

- fotomy (záblesky)
- akoazmata (zvuky, tóny)
- olfakce nebo odorace
- gustace

☐ komplexní

☐ kombinované – halucinace z několika smyslů (postava mluví)

☐ asociované – po primární halucinaci následuje další (např. po hlasu, že bude otráven, cítí jedovaté plyny)



Dělení halucinací

3) podle lokalizace

a) **smyslové**

b) **intrapsychické**

a) **smyslové**

• **sluchové (hlasy):**

imperativní, teleologické, antagonistické (= kontrární)

- slyší více hlasů, někteří jej pomlouvají, jiní se jej zastávají, typické pro alkoholové psychózy, schizofrenii



Dělení halucinací

3) podle lokalizace

a) **smyslové**

• **zrakové (vidiny):**

- **makropsie, mikropsie** (*intoxikace kokainem – xantopsie = žlutě zbarvené*), *mikrozoopsie (delirium tremens), halucinace liliputánů (intoxikace atropinem aj. anticholinergiky, delirium tremens, organické duševní poruchy)*

- **flashbacky** (echo fenomény, reminiscence)- spontánně se opakující zrakové halucinace a iluze u osob s abusem - při zátěži, také u posttraumatické poruchy

- **autoskopické halucinace:** vidění sebe sama, průhledné a bezbarvé tělo, napodobuje mimiku a pohyby, většinou organická příčina, ale i u SCH, deliriu, depresi, migréně a epilepsii



Dělení halucinací

3) podle lokalizace

a) **smyslové**

• **čichové a chuťové halucinace**

např. součástí aury epi paroxysmu nebo při dráždění uncus gyri hippocampi (tzv. unciformní krize)

• **tělové halucinace:**

- ✓ hmatové (taktilní) - svědění - lezoucí hmyz – u organických poruch
- ✓ sexuální halucinace – i při intoxikaci kokainem
- ✓ pohybové (kinestetické)
- ✓ verbálně motorické Séglasovy - mluví jeho ústy
- ✓ graficko motorické halucinace
- ✓ orgánové (útrobní, viscerální)
- ✓ halucinace posedlosti
- ✓ negativní tělové halucinace



Dělení halucinací

3) podle lokalizace

b) intrapsychické

vkládání, odnímání, ozvučování, zveřejňování či komentování myšlenek

- vnímá je přímo mozkiem nebo není schopen udat, čím je vnímá
- považovány za přechod mezi poruchou vnímání a myšlení, někdy se označují jako alogenní (cizorodé) myšlení
- typické pro schizofrenii

c) inadekvátní - slyší kolenem

d) reflektorické - určitý reálný vjem vyvolává nereálný vjem – např. při spatření kamen cítí pálení kůže

e) extrakampinní – vidí dozadu

f) negativní – nevnímá to, co ostatní



Myšlení a jeho poruchy

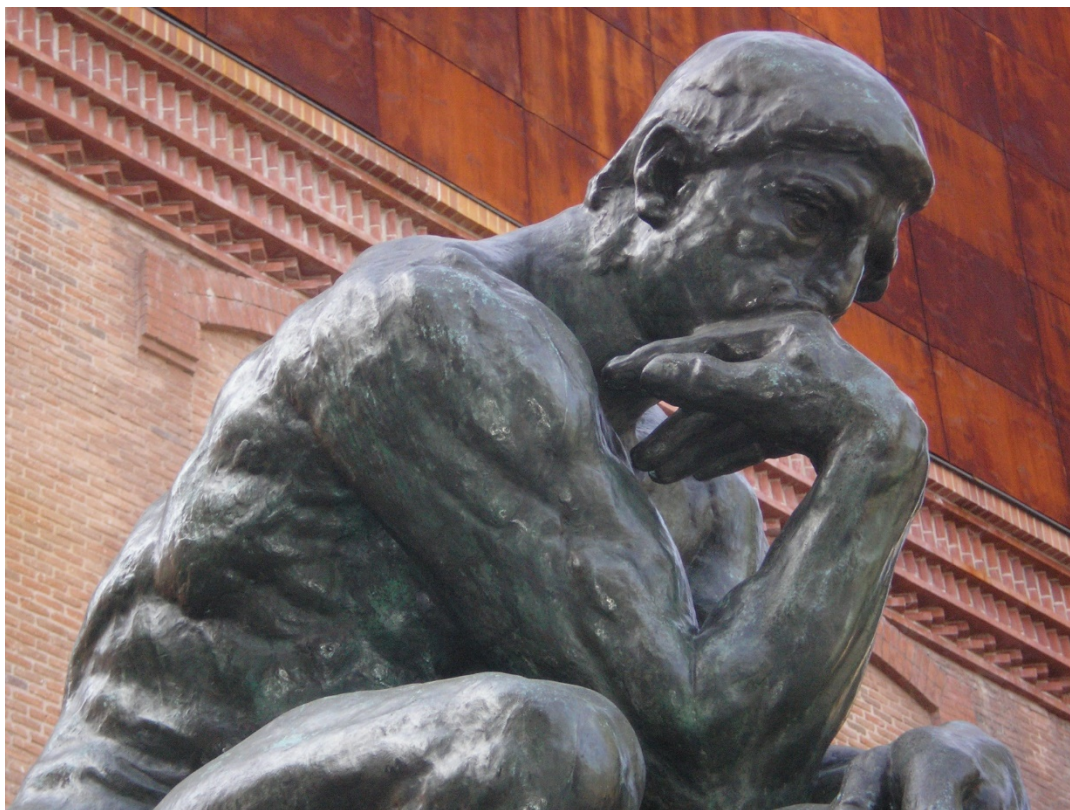
myšlení – logické, racionální zpracování vjemů a paměťových stop za účasti ostatních psychických funkcí včetně emocí, nejvyšší forma poznávací činnosti

kognitivní funkce: synonymum myšlení

- funkce zpracování informace, jež probíhá mezi senzorickými a motorickými vstupy
- různorodé funkce asociační mozkové kůry:
 - identifikují vnější podněty i vnitřní motivace
 - plánují smysluplné odpovědi, je jimi ovlivňováno chování

poruchy myšlení:

- 1) kvantitativní
- 2) kvalitativní



Rodin: Myslitel

Kvantitativní poruchy myšlení

1. Poruchy dynamiky myšlení:

- **útlum myšlení, bradypsychismus** – tempo myšlení pomalé; mutismus = nemocný nepromluví ani slovo
- **překotné myšlení, tachypsychismus** – myšlení je zrychlené; logorea = subjekt mluví rychle a mnoho

2. Poruchy cíle myšlení:

- roztržité myšlení
- zabíhavé myšlení
- ulpívavé myšlení
- nevýpravné myšlení



Kvalitativní poruchy myšlení

- **myšlenkový záraz** – nemocný se náhle v řeči zarazí bez zjevného zevního podnětu; u schizofrenie
- **nesouvislé (inkohherentní, roztržitěné) myšlení** – tok myšlenek obráží rozvolněnost asociací („slovní salát“)
 - zmatené myšlení – doprovází oblužené vědomí
 - roztržitěné myšlení – znak schizofrenních poruch myšlení
- **autistické (dereistické) myšlení** – unášené volně vlastní fantazií; stává se patickým, když je nemocný nedovede přerušit podle potřeby, nebo když přestane odlišovat své autistické představy od skutečnosti
- **magické (symbolické) myšlení** – blízké pověře a přisuzuje jevům symbolický, tajemný význam
- **obsese**
- **bludy**

MYŠLENÍ: BLUDY

Blud - mylný závěr myšlení, vzniklý správnými logickými pochody na základě mylné premisy způsobené duševní chorobou

Charakteristiky:

chorobný vznik

obsahová
zvrácenost

nevývratnost -
nemocný mu
věří

patický vliv na
jednání

blud je
individuální a
soukromý útvar

Myšlení: Bludy - dělení dle obsahu

1. Bludy expanzivní - charakterizovány přeceňováním vlastní osoby, schopností, možností a významu:

- bludy extrapotenční - chorobné přesvědčení o nadání schopnostmi a vlastnostmi mimo lidské možnosti
- bludy megalomanické - chorobné přesvědčení o zvláštním významu osobnosti:
 - a) blud originární
 - b) blud inventorní
 - c) blud reformátorský
 - d) blud religiozní
 - e) blud erotomanický

Bludy - dělení dle obsahu

2. Bludy depresivní - charakterizovány podceňováním vlastní osoby, schopností, možností, významu

- bludy insuficienční
- bludy autoakuzační
- bludy mikromanické :
 - a) blud obavný
 - b) blud ruinační
 - c) blud negační (nihilistický)
 - d) blud enormity
 - e) bludy eternity (ahasverismus)
- bludy hypochondrické
- blud dysmorfofobický

Bludy - dělení dle obsahu

3. **Bludy paranoidní** - základem je chorobná vztahovačnost

- bludy vztahovačnosti
- bludy persekuční
- bludy kverulační
- bludy žárlivosti (emulační)

Další možnosti dělení bludu:

- systemizované
- nesystemizované



Vtíravé myšlenky a jednání, obsese a kompulze

- **obsese:**
 - přetrvávající myšlenky, impulsy nebo představy, které postižený subjekt vnímá jako rušivé a nesmyslné
 - subjekt se je snaží ignorovat, potlačit a neutralizovat
 - subjekt má náhled a je si vědom, že vznikají spontánně v jeho mysli
- **kompulze:**
 - opakující se jednání s určitým cílem, jež subjekt koná v důsledku reakce na obsesi podle určitých ceremoniálních a rituálních pravidel nebo stereotypním způsobem
 - toto chování má neutralizovat působení obsese
 - subjekt má náhled na nesmyslnost nebo nadměrnost tohoto jednání
- obsah obsesí: nejistota a pochybnosti, fobie, nutkavé jednání
- obsedantní myšlenky se podobají dominantním nebo ovládacím myšlenkám (kdy subjekt zná důvod, proč se tyto myšlenky vracejí

Emoce a jejich poruchy

emoce – vyjadřují náš citový postoj ke skutečnosti, působí na motivaci a chování, ovlivňují fyziologické funkce v organismu, blízký vztah k instinktům, hodnotící význam

projevy emocí – úzce vázány na autonomní nervový systém, zahrnují aktivitu určitých jader mozkového kmene, hypothalamus, amygdalu, pregangliové neurony v prodloužené míše, autonomní ganglia a periferní efekторы;

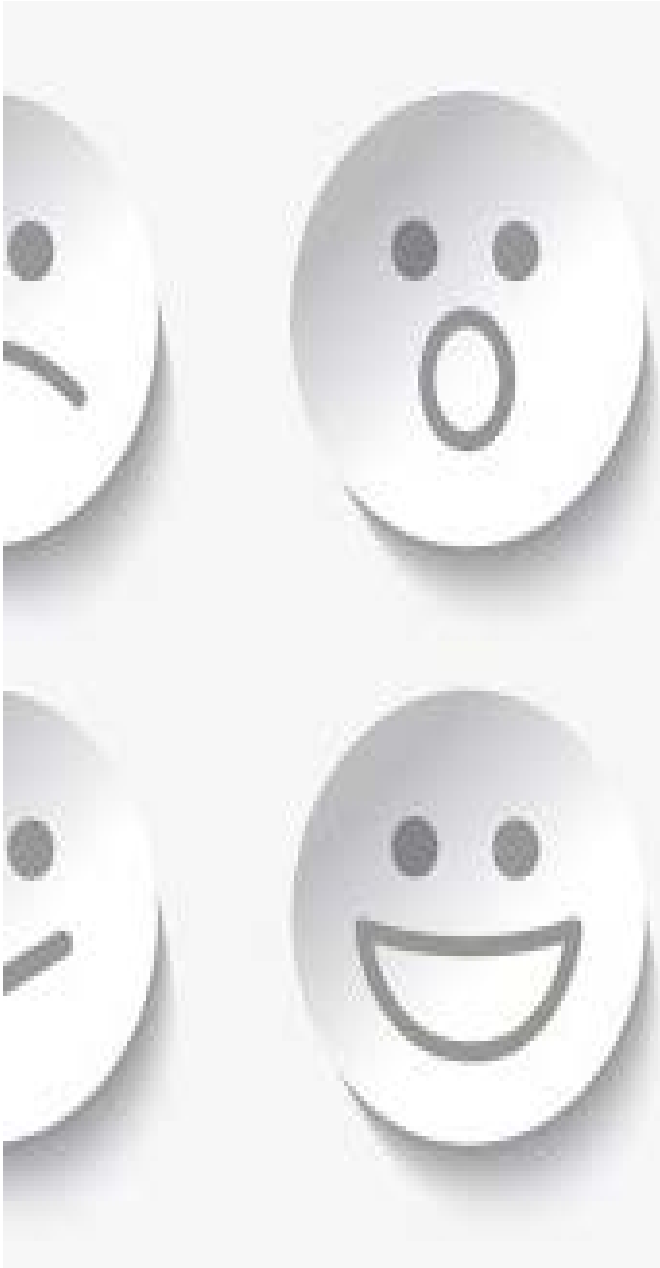
centra koordinující emoční reakce - limbický systém

Emoce a jejich poruchy

lateralizace emocí:

- pravá hemisféra mozku důležitá pro vyjádření a pochopení emočního náboje, ladění řeči
- asymetrická hemisferická funkce v řízení emocí ve vztahu k náladě (levá hemisféra mozku více ovlivňuje emoce v pozitivním smyslu, pravá více ve smyslu negativním)

poruchy emocí - častý nebo hlavní projev některých nejzávažnějších duševních poruch



EMOCE

Afektivita – pohotovost k emočním reakcím

Emotivita – celková dlouhodobá emoční charakteristika jedince

Charakteristiky emocí:

- subjektivnost, polarita, aktuálnost, dynamičnost

Tělesné projevy emocí:

- mimika, hlas, vegetativní a hormonální změny

Rozdělení emocí

1. emoce kladné, pozitivní, příjemné a emoce záporné, negativní, nepříjemné
2. emoce stenizující (např. zlost) a emoce astenizující, demobilizující (např. smutek)

Podle hierarchického uspořádání:

1. nižší (vyvolané podněty z vitální oblasti)
2. vyšší (specificky lidské)
 - ❖ city intelektuální
 - ❖ city estetické
 - ❖ city etické, morální



Podle intenzity, časového trvání a průběhu:

1. emoční zabarvení počitků a vjemů
2. afekty (krátkodobé, prudké emoční reakce) - provázené vegetativními a mimickými projevy
3. nálady (protrahované, různě intenzivní emoční stavy)

Afekty a jejich poruchy

- **patický afekt** – neobyčejně intenzivní afekt, na jehož vrcholu dojde ke krátkodobému mráкотnému stavu s následnou amnézií; vzácný jev, může dojít k závažnému jednání
- **patická afektivní dráždivost** – sklon k nadměrně silným afektům hlavně u organických mozkových poruch
- **paroxysmální afekty** – projevují se velkou úzkostí, někdy zlostí
- **emoční labilita** – proměnlivé emoce i na slabé podněty

Afekty a jejich poruchy

- **emoční inkontinence** – reakce s patickým pláčem i na neemoční podněty
- **hypersenzitivita** – dojmavost, lítostivost
- **afektivní ambivalence** – obsahuje v témže okamžiku protikladné emoce
- **fobie** – vtíravé strachy, určitý konkrétní objekt nebo situace, omezen na tuto situaci nebo objekt (př. klaustrofobie - strach z uzavřených prostor, arachnofobie - strach z pavouků)

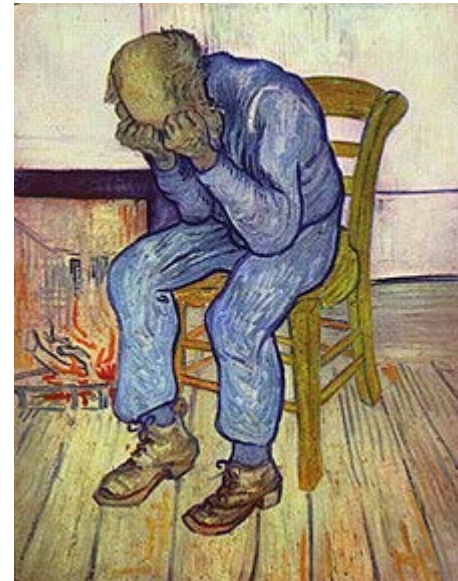
Nálady a jejich poruchy

patická nálada - velké změny v intenzitě

- může trvat měsíce i léta
- nezávislá na kvalitě psychogenních faktorů
- má hluboký vliv na osobnost postiženého, na jeho jednání, postoje
- **není ovlivnitelná ani příznivými prožitky, ani není přístupná logickému a racionálnímu přesvědčování okolí**

rozdělení patických nálad:

- ✓ euforická
- ✓ expanzivní
- ✓ exaltovaná, extatická
- ✓ explozivní
- ✓ apatická
- ✓ bezradná
- ✓ depresivní
- ✓ manická
- ✓ hypomanická



City a jejich poruchy

poruchy vyšších citů:

- nedostatečné rozvinutí, ztráta, snížení
- porušení na vrozené bázi, nebo při organických postiženích CNS

disociální porucha

anetičnost, nedostatek soucitu, ohledů a pochopení pro okolí, nelítostnost, bezohlednost vůči společenským normám, pravidlům a závazkům, neschopnost zakoušet vinu a poučit se ze zkušenosti trestu

histriónská porucha

výrazná nezralost, mělká a labilní emotivita a povolnost vůči sobě, s nadměrnou vřelostí, oddaností a závislostí, na druhé straně s egocentrismem a nenávisť

Inteligence a její poruchy

intelligence – schopnost vhodně používat nashromážděné poznatky a vědomosti

- abstraktní, praktická, sociální

intelligenční kvocient: $IQ = (\text{mentální věk} : \text{kalendářní věk}) \times 100$

intelekt - rozumová schopnost člověka vztahující se především k řešení teoretických problémů

Inteligence a její poruchy

poruchy intelektu:

- **mentální retardace** – vznik během prvních 2 let života:

- ❖ *lehká (IQ 50-69)*
- ❖ *středně těžká (imbecilita, IQ 35-49)*
- ❖ *těžká (idiocie, IQ 20-34)*
- ❖ *hluboká (vegetativní idiocie, IQ < 20)*



- **demence** – vznik po 2. roce života



Poruchy vůle a jednání

- jednání směřuje k určitému cíli, je dáno vůlí a motivací (uvědomělé podněty vyvolávající uspokojení potřeb)
- projevuje se chováním, mimikou, gestikulací a postoji

poruchy vůle:

- hypobulie - snížení volní aktivity
- abulie – ztráta volní aktivity

- hyperbulie
- apatie – hypobulie + emoční oploštělost

Poruchy jednání

kvantitativní poruchy jednání:

- projevují se změnou psychomotorického tempa
- hypoagilnost - snížená aktivita
- hyperagilnost- zvýšená aktivita
- agitovanost - neúčelný neklid, bezcílné pohyby
- raptus (bouřlivé chování s agresí)

kvalitativní poruchy jednání:

- katatonické symptomy
 - produktivní forma
 - stuporózní forma
- katalepsie
- záraz jednání
- negativismus
- povelový automatismus
- stereotypie, iterace
- manýrování
- impulzivní jednání
- zkratkové jednání- vede k cíli nejkratší cestou
- automatismy
- tiky -mimovolní , rychlé, opakující se pohyby

Osobnost, její poruchy

osobnost – souhrn všech psychických a tělesných vlastností jednotlivce, sestává z temperamentu, charakteru a inteligence

- sebeuvědomování (jáství), jádro osobnosti
- povaha – soubor vlastností
- temperament – životní tempo, způsob emoč

typologie

Hippokrates:

typ sanguinický, flegmatický, cholericý, melancholický

Kretschmer:

pyknický, leptosomní, atletický, dysplastický, normostenický



Poruchy osobnosti

- extrémně vystupňované povahové a charakterové rysy
- vedou k poruchám sociální adaptace
- **trvalá povahová odchylka od normy**, jedinec má takové vlastnosti, kterými trpí jeho okolí a/nebo on sám
 - ✓ transformace osobnosti
 - ✓ alternace osobnosti
 - ✓ rozpad osobnosti
 - ✓ deprivace osobnosti
 - ✓ specifické poruchy osobnosti

změna osobnosti - v důsledku organického poškození mozku, vlivem dlouhodobého zneužívání psychoaktivních látek, projev schizofrenie, reakce na prodělané psychické onemocnění, důsledek katastrofické zkušenosti

Pudy, instinkty a jejich poruchy

instinkt – hierarchicky uspořádané stereotypní reakce vedoucí k dosažení cíle, aniž je tento cíl subjektu znám

pud – instinktivní činnost u člověka pozměněná individuální zkušeností

Pudy, instinkty a jejich poruchy

dělení pudů (podle Vondráčka):

- **pud zachování rodu**
 - sexuální
 - péče o potomstvo - sy týraného dítěte
- **pud zachování jedince**
 - ✓ obživný - pica, koprofagie, anorexie, bulimie
 - ✓ sebezáchovy- sebepoškozování - automutilace, suicidium
 - ✓ orientační
 - ✓ zvědavosti, zvědavosti
- **pud sdružovací**
- **pud pro zpříjemnění existence** (pud zdobivosti, vlastnický, sebeuplatnění)
 - askeze, diogenismus, herostratismus, alkibiadismus

Paměť a její poruchy

paměť - schopnost organismů přijímat, uchovávat a vyvolávat předchozí vjemy, a to i po odeznění vyvolávajících podnětů

- 1) paměť **fylogenetická** - zahrnuje složitější podmíněné reflexy a instinkty, získaná v průběhu vývoje lidstva
- 2) paměť **ontogenetická** - vytvořená v průběhu života jedince, individuální prožitky

Základní rozdělení paměti

A) podle charakteru:

- deklarativní - obsahy **lze sdělit slovy** (jsou explicitní)
- **ne**deklarativní - obsahy **nelze sdělit slovy** (jsou implicitní)

B) podle časové následnosti:

- ultrakrátká
- krátkodobá
- střednědobá
- dlouhodobá

Základní rozdělení paměti

A) Podle charakteru

1. deklarativní paměť:

a) sémantická:

podobá se slovníku, obsahuje **naučené vědomosti a fakta**
nemá vztah ke kontextu

b) epizodická:

vzpomínky na jednotlivé **události života**, na to, co se dělo
v určitém čase a prostoru
má vztah ke kontextu



2. Nedeklarativní paměť



A. Procedurální paměť:

naučené dovednosti (např. chůze a další pohyby, řeč, zautomatizované funkce, jako je např. řízení automobilu, tanec aj.)

B. Priming:

efekt nápovědy, snadnější vybavení určitého celku po nápovědě jeho části



C. Podmiňování:

klasické podmiňování - vztah mezi smyslovým podnětem a motorickou odpovědí (horká kamna)

emoční podmiňování - vztah mezi smyslovým podnětem a emoční odpovědí (fotka, film, hudba)



B) podle časové následnosti

paměť ultrakrátká:

vše, co si uvědomíme (senzorický registr), trvání do několika vteřin

- není všeobecně uznávaná, většinou se přiřazuje ke krátkodobé paměti

paměť krátkodobá (provozní):

slouží k provedení určitého úkonu

- vteřiny až hodiny, i podstatně déle
- některé obsahy postupně vyhasínají
- emočně podmíněné obsahy přecházejí do paměti střednědobé
- realizována prostřednictvím tzv. reverberačních okruhů – přechodných zapojení neuronových sítí
- **podkladem kódování – učení**

B) podle časové následnosti

střednědobá - **slouží k uložení informace (vzpomínky)**

- trvá desítky vteřin až hodiny, ale i déle (léta)
- dochází k ukládání dlouhodobých paměťových stop, k tvorbě dlouhodobé paměti - **konsolidace**
- část vzpomínek zaniká, část (zejména emočně podmíněná) převáděna do tzv. engramů – paměťových stop, strukturální povahy, podkladem dlouhodobé paměti

dlouhodobá:

- trvá dlouho, i celý život
- musí být posilována opakováním
- často dochází ke zkreslování, k nepřesnostem obsahů

Paměť a její poruchy

4 složky paměti:

- **impregnace** (vštipivost, schopnost ukládat paměťové obsahy)
- **retence** (schopnost je uchovávat)
- **konzervace** (schopnost je uchovávat v nezměněné podobě)
- **reprodukce** (schopnost je vybavit)

Paměť a její poruchy

- **amnézie** (retrográdní nebo anterogádní) – porucha deklarativní paměti
- **tranzitorní globální amnézie** (amnestický iktus) – postihuje hlavně epizodickou paměť (neschopnost zapamatovat si nové události)
- **psychogenní amnézie** (kontinuální nebo ostrůvkovitá) – poruchy disociačního charakteru
- **pseudologia phantastica** (bájeivá lhavost)
- **konfabulace** – typická pro těžké organické poškození mozku
- **kryptomnézie** (neúmýslné plagiáty)

Pozornost a její poruchy

- **Tenacita (vytrvalost)**- schopnost podržet jedno zaměření pozornosti delší dobu
- **Koncentrace (soustředění)** - schopnost zaměřit pozornost na určitý objekt a všechno ostatní potlačit
- **Kapacita (rozsah)** – schopnost pozornosti zahrnout větší množství objektů zároveň
- **Vigilita (přepojování)** – schopnost účelného a rychlého přemísťování pozornosti na žádoucí objekty
- **Selektivita** – schopnost zaměřovat pozornost jen na objekty jednoho typu a nenechat se rušit jinými objekty

Základní vlastnosti pozornosti

- **Intenzita pozornosti** – síla zaměření k určitému ději
- **Oscilace pozornosti** – kolísání intenzity pozornosti
- **Stabilita pozornosti** – stálost pozornosti, opak oscilace
- **Distribuce pozornosti** – rozdělování pozornosti, schopnost sledovat zároveň 2 nebo více jevů

Pozornost a její poruchy

- **pozornost (prosexie)** - zaměřené vnímání; posuzuje se koncentrace a kapacita
- **hypoprosexie** – stav snížené pozornosti
- **hyperprosexie** – nadměrné upnutí pozornosti k jednomu objektu
- někdy chorobné
- **paraprosexie** – zaměření pozornosti nesprávným směrem

